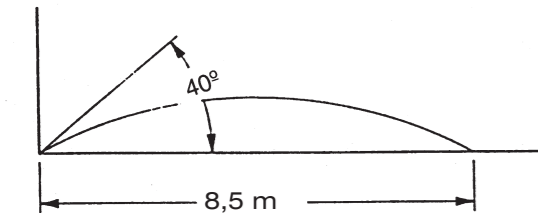
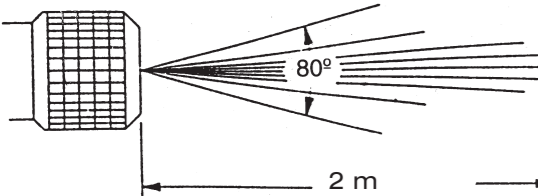


ES - Vertical chorro
FR - Verticale du jet
EN - Vertical jet
PT - Vertical jorro
DE - Senkrechtstrahl
IT - Verticale spruzzo
NL - Verticale straal
SV - Vertikal stråle
DA - Lodret vandstråle
FI - Ruiskun kantama pystysuunnassa
AR - عمودياً رش نفاث
EL - Κάθετη υδροβολή
RU - Вертикальная струя
TR - Dikey fıskırma
RO - Verticală jet



ES - Horizontal chorro
FR - Horizontale du jet
EN - Horizontal jet
PT - Horizontal jorro
DE - Waagrechtstrahl
IT - Orizzontale spruzzo
NL - Horizontale straal
SV - Horisontell stråle

DA - Vandret vandstråle
FI - Ruiskun kantama vaakata-sossa
AR - افقياً رش نفاث
EL - Οριζόντια υδροβολή
RU - Горизонтальная струя
TR - Yatay fıskırma
RO - Orizontală jet



ES - Pulverización
FR - Pulvérisation
EN - Spray
PT - Pulverização
DE - Sprühung
IT - Polverizzazione
NL - Verstuiving
SV - Sprejning

DA - Sprøjting
FI - Sumuttaminen
AR - رش رذاذي
EL - Ψεκασμός
RU - Пульверизация
TR - Püskürtme
RO - Pulverizare

CARACTERÍSTICAS TÉCNICAS / TECHNICAL CHARACTERISTICS / CARACTERÍSTICAS TÉCNICAS / TECHNISCHE MERKMALE /
CARATTERISTICHE TECNICHE / TECHNISCHE KENMERKEN / TECHNISCHE DATA / TEKNISKE DATA / TEKNISKE OMINAISUUDET

ES	FR	EN	PT	DE	IT	NL	SV	DA	FI	MOD. B
PESO NETO	PODS NET	NETWEIGHT	PESO LÍQUIDO	NETTOGEWICHT	PESO NETO	NETTOGEWICHT	NETTOWIKT	NETTOVÆGT	NETTOPAINO	0,99 kgs.
PESO NETO	PODS NET	NETWEIGHT	PESO LÍQUIDO	NETTOGEWICHT	PESO NETO	NETTOGEWICHT	NETTOWIKT	NETTOVÆGT	NETTOPAINO	0,785 kgs.
SIN MANGUERA	SANS TUYAU	WITHOUT HOSE	SEM MANGUEIRA	OHNE SCHLAUCH	SENZA TUBO / FLESSIBILE	ZONDER SLAG	UDEN SLANG	UEENSLANG	ILMAN LUKUA	1,2 kgs.
PESO BRUTO	PODS BRUT	GROSSWEIGHT	PESO BRUTO	BRUTTOGEWICHT	PESO BRUTO	BRUTTOGEWICHT	BRUTTOWIKT	BRUTTOVÆGT	BRUTTOPAINO	0,005 m³
VOLUMEN POR UNIDAD	VOLUME PAR UNITÉ	VOLUME PER UNIT	VOLUME POR UNIDADE	VOLUMEN PROSTŮČEK	VOLUME PER UNITA	VOLUME PER UNITE	VOLUME PER UNIT	VOLUME PER ENHED	MIEN HAPPALENTILAUUS	16 x 4,1 x 69,2 cm.
MEIDAS EM BALAE	MEASURES IN BALANCE	MEASURES IN BALANCE	MEASURES IN BALANCE	VERHOUDINGSBESMETTINGEN	MISURE DI IMBALLAGGIO	ARITMETIENVERPAKING	FÖRHÅLLNINGSMÅTT	EMBALLAGENS MÅTT	RKÄÄLÄKSEN MITT	
UNIDADES/M	UNIDADES/M	UNITS/M	UNIDADES/M	STÜCKZAH./M	UNITA/M	UNITA/M	ENHEDER/PER M	ENHEDER/PER M	KAPPALETTAM	200
VOLUMEN POR BOLSILADA	DEBITRAVA-FERTIGTUNSTON	FLOW-RATE PER SPRAYE	CAUDAL POR BOLSA	FLÜßMENGE PRO HUB	MANDUO PER BACTUTA	MANDUO PER BACTUTA	VOLUME PER PÅRING	VOLUMEN PR PÅRSELÅG	TILAUUS MAANSAUKAUKOHTI	80 cm³
ALCANCE VERTICAL CHORRO	VERTICALE JET	VERTICAL JET	VERTICAL JORRO	SENKRECHTSTRALH	PORTATA VERTICALE GETTO	VERTICALE STRAAL	RÄCKVIDD VERTIKAL SPRÅLE	RÄCKVIDD VERTIKAL SPRÅLE	RIIPÄÄLLE KÄYTTÖALUE	6 m
ALCANCE HORIZONTAL CHORRO	HORIZONTAL JET	HORIZONTAL JET	HORIZONTAL JORRO	WAAGRECHTSTRAL	PORTATA ORIZZONTALE GETTO	HORIZONTAL STRAAL	RÄCKVIDD HORIZONTAL SPRÅLE	RÄCKVIDD HORIZONTAL SPRÅLE	RISUKAVANNA PISTOLIMASSA	8,5 m
ALCANCE HORIZONTAL	PORTÉE HORIZONTAL	HORIZONTAL REACH	ALCANCE HORIZONTAL	WAAGRECHTE RECHTHEITE	PORTATA ORIZZONTALE	HORIZONTAL REEK	RÄCKVIDD HORIZONTAL SPRÅLE	RÄCKVIDD HORIZONTAL SPRÅLE	RISUKAVANNA KÄYTTÖALUE	2 m
ALCANCE HORIZONTAL	PORTÉE HORIZONTAL	HORIZONTAL REACH	ALCANCE HORIZONTAL	WAAGRECHTE RECHTHEITE	PORTATA ORIZZONTALE	HORIZONTAL REEK	RÄCKVIDD HORIZONTAL SPRÅLE	RÄCKVIDD HORIZONTAL SPRÅLE	RISUKAVANNA KÄYTTÖALUE	2 m
LITROS/MIN. A 3 BAR	LITRES/MINUTE A 3 BAR	LITRES/MINUTE A 3 BAR	LITROS/MIN. A 3 BAR	LITERS PER MINUTE A 3 BAR	LITRI /MINUUTI A 3 BAR	LITRI /MINUUTI A 3 BAR	LITER PER MINUT A 3 BAR	LITER PER MINUT A 3 BAR	VIIRTAAMA 1 MIN 3 BARIN PAINELLA	1,8
LONGITUD LANZA	LONGUEUR LANCE	LANCE LENGTH	LONGUEUR LANCE	LANZENSÄNGE	LUNGEZZA LANÇA	LANGTE LANS	LÅNGS SLAG	LÅNGS SLAG	SUOMIPISTIKEN PITUUS	64 ± 66 = 130 cm
LONGITUD MANGUERA	LONGUEUR TUYAU	HOSE LENGTH	LONGUEUR MANGUEIRA	SCHLAUCHLÄNGE	LUNGEZZA TUBO FLESSIBILE	LANGTE SLANG	LÅNGS SLAG	LÅNGS SLAG	LETUKUUN PITUUS	1,5 m.
CÓDIGO	CODE	CODE	CÓDIGO	CODE	CODE	CODE	KOD	KODE	KOOD	8.39.04



C/ ANTIGUA, 4 - 20577 ANTIZUOLA
Apartado 211 - 20570 BERGARA - GUIPUZCOA - SPAIN
Tel.: 34-943 786000 // Fax: 34-943 766008
goizper@goizper.com // www.goizper.com



MATABI

ES - Gracias por confiar en nosotros. Por favor, lea detenidamente esta hoja de instrucciones antes de usar el equipo.
FR - Merci de la confiance que vous nous témoignez et nous vous invitons à lire attentivement la feuille d'instructions avant l'utilisation de l'appareil.
EN - Thanking you for the trust placed in us. Please, read this instruction sheet carefully before using the sprayer.
PT - Obrigado por confiar em nós. Por favor, leia atentamente esta folha de instruções antes de usar o equipamento.
DE - Wir danken Ihnen für Ihr Vertrauen. Bitte lesen Sie diese Anweisung sorgfältig, bevor Sie das Gerät einsetzen.
IT - Grazie della fiducia riposta nella nostra azienda. Si prega di leggere attentamente il presente foglio di istruzioni prima di utilizzare l'attrezzatura.
NL - Dank u wel voor het in ons gestelde vertrouwen. Gelieve dit blad aandachtig door te lezen alvorens de uitrusting te gebruiken.
SV - Tack för ert förtroende. Läs noggrant igenom dessa anvisningar före användning av utrustningen.
DA - Vi takker for den tillid, som De har vist os. De anmodes venligst om nøje at gennemlæse den vedlagte brugsvejledning, før De tager udstyret i brug.
FI - Kiitos tuotteitamme kohtaan osoittamastasi luottamuksesta. Ole hyvä ja lue huolellisesti tämä käyttöohje ennen laitteen käyttöä.
AR - شكراً لتقديرك بنا من فضلك. اقرأ نشرة تعليمات الاستخدام باهتمام قبل استعمال الجهاز.
EL - Σας ευχαριστούμε που μας εμπιστεύεστε. Σας παρακαλούμε να διαβάσετε προσεκτικά αυτή τη σελίδα οδηγιών πριν χρησιμοποιήσετε τον εξοπλισμό.
RU - Спасибо за ваше доверие к нам. Пожалуйста, внимательно прочтите данный лист с инструкциями до использования оборудования.
TR - Bize güvendiğiniz için teşekkür ederiz. Lütfen cihazı kullanmadan önce bu yazıyı dikkatlice okuyunuz.
RO - Mulțumim pentru încrederea acordată. Vă rugăm să citiți cu atenție aceste instrucțiuni înainte de a utiliza aparatul.



Mod. B



1 CARACTERÍSTICAS

Pulverizador fabricado con materiales de 1ª calidad, inatacable por los productos de tratamiento, incluidos derivados del cobre. Boquilla regulable. Pulverizador de doble efecto, tipo hidroneta. Filtro de aspiración con contrapeso. Bolas de acero inoxidable.

2 PUESTA EN MARCHA

- 1) Introducir el contrapeso (766) en el recipiente de líquido y acciones el aparato, teniéndolo apuntado hacia arriba para que la bomba cebe. Al cabo de dos o tres emboladas empezará a fluir el líquido. Regular la boquilla (207), hasta conseguir la pulverización deseada.

3 MANTENIMIENTO

- 1) Limpie el aparato y sus circuitos de líquido, incluido el filtro, cada vez que termine su jornada de trabajo. Esto puede conseguirlo, haciéndolo trabajar con agua limpia o incluso añadiendo un poco de detergente doméstico a la misma.
- 2) Obstrucción de la boquilla (207). Con chorro de agua o elementos no metálicos, limpiar la boquilla.
- 3) Filtro (766) sucio. Limpiarlo.
- 4) El interior de la tuerca (203), va lleno de grasa consistente. Para asegurar un buen engrase del émbolo, apriete de vez en cuando media vuelta a la tuerca (203) y reponga la grasa.
- 5) Almacene el pulverizador al abrigo para evitar heladas y fuerte calor.

4 NORMAS DE SEGURIDAD

- 1) No utilice productos químicos fuera del ámbito de aplicación indicado.
- 2) Respete siempre las prescripciones y las dosis que, en las etiquetas de los embalajes, recomiende el fabricante del producto de tratamiento que va a utilizar.
- 3) No coma, beba, ni fume durante la preparación y el tratamiento.
- 4) No pulverice sobre las personas, animales, ni instalaciones eléctricas.
- 5) No trate con fuerte viento o calor.
- 6) En caso de intoxicación, consulte a su médico, aportándole el embalaje del producto del tratamiento.
- 7) No vierta los residuos de producto o limpieza cerca de cursos de agua, pozos, etc., que vayan a ser utilizados para uso-consumo humano o animal.
- 8) Utilice un equipo de protección adecuado, máscara, gafas, guantes, calzado, etc.
- 9) No modifique el aparato. No utilice el aparato si está dañada, deformada o alterada su forma inicial.
- 10) Almacene el pulverizador al abrigo, para evitar heladas y fuerte calor (entre 5° y 30° C).

GARANTÍA

Nuestras mercancías están garantizadas por tres años, desde la fecha de compra del usuario, contra todo defecto de fabricación o materiales. La garantía se limita estrictamente al remplazamiento gratuito de piezas reconocidas defectuosas por nuestros servicios. La garantía no se aplicará, cuando exista uso indebido de nuestros materiales, desmontajes y/o modificaciones de nuestros aparatos, y para aquellas piezas de uso y desgaste normal que requieren mantenimiento. La garantía no se aplicará en caso de negligencia, imprudencia, y uso no racional del material. Los gastos de expedición y transporte de las piezas en garantía, así como la mano de obra no realizada en nuestra fábrica, serán por cuenta del usuario. Para hacer efectiva la garantía, deberán remitimos, franco de portes, la pieza objeto del reclamo junto a la factura o ticket de compra.

1 CARACTÉRISTIQUES

Pulvérisateur fabriqué avec des matériaux de première qualité résistant aux produits de traitements même ceux dérivés du cuivre. Buse réglable. Pulvérisateur à double effet, type hydronette. Filtre d'aspiration à contrepoids. Boules en acier inox.

2 MISE EN MARCHÉ

- 1) Introduire le contre-poids (766) dans le récipient à liquide et faire fonctionner l'appareil, en le tenant vers le haut afin que la pompe s'alimente. Au bout de deux ou trois va-et-vient le liquide commencera à couler. Régler la buse (207), jusqu'à obtention de la pulvérisation désirée.

3 ENTRETIEN

- 1) Nettoyage de l'appareil. Après chaque utilisation, bien nettoyer l'appareil y compris son circuit de liquide ainsi que les filtres en le faisant travailler avec de l'eau et/ou en y ajoutant un détergent domestique.
- 2) Obstruction de la buse (207). La nettoyer au jet d'eau ou avec des éléments non métalliques.
- 3) Tamis (766) bouché. La nettoyer.
- 4) L'intérieur de l'écrou (203), est plein de graisse consistante. Afin d'assurer un bon graissage du piston, serrer, de temps en temps, l'écrou (203) et remettre de la graisse.
- 5) Stockez votre pulvérisateur à l'abri du gel et des fortes chaleurs.

4 NORMES DE SÉCURITÉ

- 1) N'utilisez pas de produits chimiques en-dehors du domaine d'application indiqué. Ne l'utilisez pas pour l'application de produits agressifs (eau de Javel, acides...).
- 2) Respectez les prescriptions et les doses préconisées par le fabricant du produit de traitement que vous allez utiliser.

4 GÜVENLİK NORMLARI

- 1) Belirtilen kullanım alanı dışındaki kimyasal ünleri kullanmayın.
- 2) Kullanacağınız ürünün imalatçı firmasının tavsiye ettiği ambalaj etiketindeki dozlara ve talimatlara uyun.
- 3) İlaç hazırlık ve tatbik sırasında herhangi bir şey yiyip içmeyin.
- 4) İnsanlara, hayvanlara ya da elektrik tesisatlarına doğru püskürtme yapmayın.
- 5) Aşırı rüzgar ve sıcakta ilaçlama yapmayın.
- 6) Zehirlenme durumunda doktora başvurun ve kullandığınız ilacın ambalajını gösterin.
- 7) Kullandığınız ilaç ya da temizlik atıklarını insan ya da hayvanlar tarafından kullanılan su kaynaklarına, kuyulara, vs boşaltmayın.
- 8) Maske, gözlük, eldiven gibi doğru korunma malzemeleri kullanın.
- 9) Cihazda herhangi bir değişiklik yapmayın. Arızalı, deforme olmuş ya da original şeklinde herhangi bir değişiklik yapılmış ise cihazı kullanmayın.
- 10) Püskürtücüyü donmaya ve aşırı sıcaklığa karşı herhangi bir örtüyle sarmalayarak 5 – 30°C arası ısıdaki bir ortamda muhafaza edin.

GARANTİ

Ürünlerimiz fabrikasyon ve malzeme hatalarına karşı satın alma tarihinden itibaren üç yıl garantilidir. Bu garanti yetkili servislerimiz tarafından hatalı olduğu kabul edilen parçaların ücretsiz olarak değiştirilmesi ile sınırlıdır. Garanti uygulaması malzemelerimizin hatalı ya da yanlış kullanımı, cihazlarımızın sökülmesi ve/veya değişikliğe uğratılması durumlarında, ya da düzenli bakım gerektiren aşınması normal kullanım parçaları için geçerli değildir. İhmal, tedbirsizlik ve malzemenin akıl dışı kullanımı halinde garanti uygulanmayacaktır. Garanti kapsamındaki parçaların gönderme ve nakliye masrafları ve fabrikamız dışında gerçekleştirilecek işçilik masrafları kullanıcıya ait olacaktır. Garanti işleminin gerçekleştirilebilmesi için kullanıcının şikâyet konusunu parçayla birlikte fatura ya da satın alma fişini ve nakliye masraflarını tarafımıza göndermek durumundadır.

RO

1 CARACTERISTICI

Pulverizator fabricat cu materiale de primă calitate, impermeabile la produsele utilizate, inclusiv la derivații de cupru. Duză reglabilă. Pulverizator cu efect dublu, tip pârghie. Filtru de aspirare cu contragreutate. Bilă din oțel inoxidabil.

2 ASAMBLARE

- 1) Introduceți contragreutatea (766) în recipientul cu lichid și acționați aparatul, menținându-l orientat în sus pentru ca pompa să se poată alimenta. După două sau trei cure va începe să curgă lichid. Reglați duza (207), până veți obține gradul de pulverizare dorit.

3 ÎNTREȚINERE

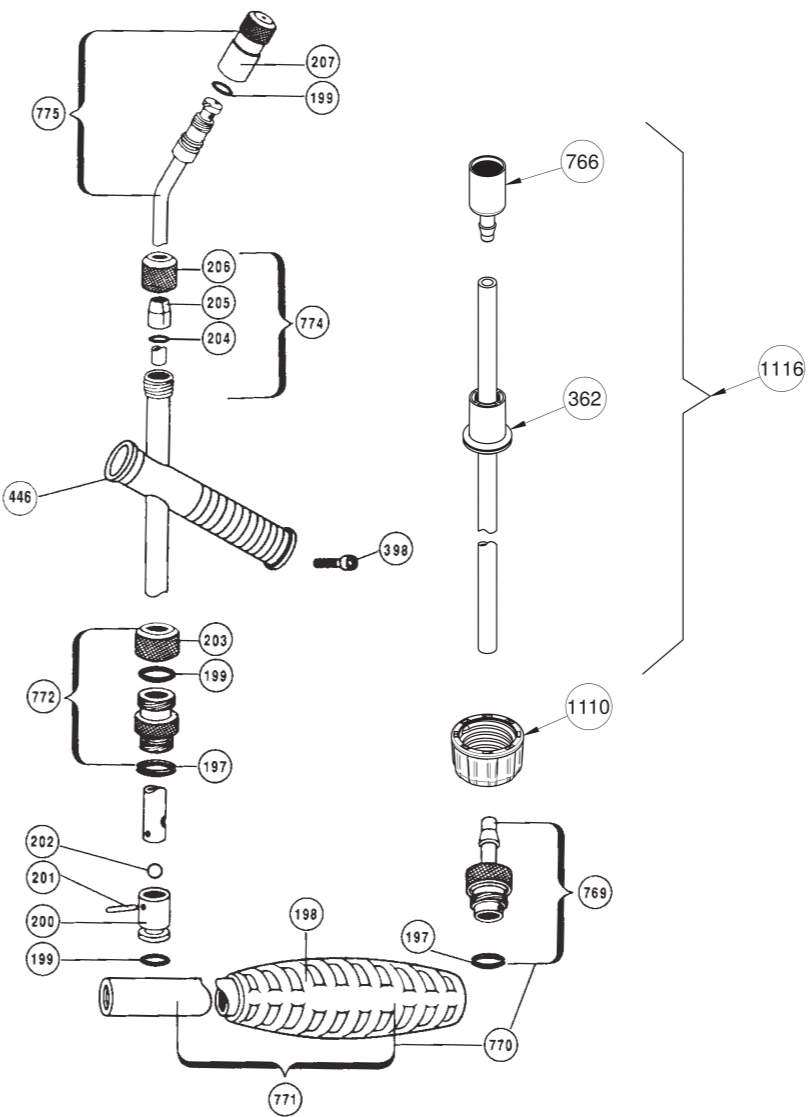
- 1) Curățați aparatul și conductele prin care trece lichidul, inclusiv filtrul, după terminarea fiecărei zile de lucru. Puteți obține aceasta făcând aparatul să funcționeze cu apă curată sau chiar adăugând un pic de detergent de uz casnic.
- 2) Înfundarea duzei (207). Curățați duza lăncii cu jet de apă sau elemente non-metalice.
- 3) Filtru (766) murdar. Curățați-l.
- 4) Interiorul piuliței (203); este umplut cu lubrifiant consistent. Pentru a asigura o bună gresare a pistonului, strânge și din când în când piulița pe jumătate (203) și completați lubrifiantul.
- 5) Păstrați pompa de stropit la dos pentru a evita înghețurile și căldura mare.

4 NORME DE SEGURITATE

- 1) Nu utilizați alte produse chimice decât cele indicate.
- 2) Respectați întotdeauna prescripțiile și cantitățile indicate pe etichetele ambalajelor și recomandate de către fabricantul produselor ce va utiliza.
- 3) Nu mâncați, beți, sau fumați în timpul preparării soluției sau în timpul pulverizării.
- 4) Nu pulverizați asupra persoanelor, animalelor sau instalațiilor electrice.
- 5) Nu pulverizați cu vânt puternic sau cu călduri mari.
- 6) În caz de intoxicare, consultați medicul prezentând ambalajul produsului pulverizat.
- 7) Nu vărsați resturile soluției pulverizate sau celor de curățire în apropierea râurilor, fântânilor, etc. care sânt utilizate de către oameni sau animale.
- 8) Utilizați un echipament de protecție adecvat, mască, ochelari, mănuși, încălțăminte, etc.
- 9) Nu modificați aparatul. Nu utilizați aparatul dacă este stricat sau deformată forma sa inițială.
- 10) Păstrați pompa de stropit la dos pentru a evita înghețurile și căldura mare (între 5° și 30°C).

GARANȚIE

Produsele noastre au o garanție de trei ani, din momentul cumpărării de către consumator și acoperă defectele de fabricație sau de material. Garanția se limitează numai la înlocuirea gratuită a pieselor recunoscute ca defect de către serviciul nostru. Garanția nu se aplică în cazul utilizării inadecvate a materialelor noastre, demontărilor și/ sau modificărilor aparatelor noastre și pentru piesele consumabile ce necesită întreținere. Garanția nu se aplică în cazuri de neglijență, imprudență și utilizare irațională a materialului. Cheltuielile de expediere și transport a pieselor în garanție, precum și mâna de lucru ce nu se realizează în fabrica noastră sînt din contul consumatorului. Pentru a face efectivă garanția trebuie să ne trimiți fără cheltuieli de transport și asigurare (franco) piesa reclamată împreună cu factura sau bonul de casă.



Nº	COD.	Q	ES	FR	EN	PT	DE
197	8.39.04.303	2	ARANDELA GOMA	RONDELLE DE CAOUTCHOUC	RUBBER WASHER	ARANDELA BORRACHA	GUMMIDICHTUNG
198	8.39.04.306	1	EMPUÑADURA	POIGNÉE	GRIP	PUNHO	GRIF
199	2.23.15.911	3	JUNTA REDONDA AN-11	JOINT ROND AN-11	ROUND GASKET AN-11	JUNTA REDONDA AN-11	O-RING AN-11
200	8.39.04.009	1	PISTÓN	PISTON	PISTON	PISTÃO	KOLBEN
201	8.39.04.005	1	PASADOR	TARGETTE	PIN	CHAVETA	STIFT
202	2.20.08.010	1	BOLA INOX. Ø 10	BOULE INOX. Ø 10	STAINLESS STEEL BALL Ø 10	BOLA INOX. Ø 10	INOX KUGEL Ø 10
203	8.39.04.312	1	TUERCA ENGRASE	ÉCROU DE GRAISSAGE	LUBRICATION NUT	PORCA ENGORDURAMENTO	MUTTER
204	2.23.99.533	1	JUNTA REDONDA	JOINT ROND	ROUND GASKET	JUNTA REDONDA	O-RING
205	8.39.04.318	1	SUJETA ALARGADERA	FIXE-ALLONGES	EXTENSION PIECE FASTENER	SUJEITA ALONGADOR	BEFESTIGUNG DER VERLÄNGERUNG
206	8.39.04.019.1	1	TUERCA	ÉCROU	NUT	PORCA	MUTTER
207	8.39.04.017	1	BOQUILLA	BUSE	NOZZLE	BOQUILHA	SPRITZDÜSE
362	2.23.15.915	1	JUNTA REDONDA AN-15	JOINT ROND AN-15	ROUND GASKET AN-15	JUNTA REDONDA AN-15	O-RING AN-15
398	2.59.26.740	1	TORNILLO	VIS	SCREW	PARAFUSO	SCHRAUBE
446	8.39.04.324	1	EMPUÑADURA	POIGNÉE	GRIP	PUNHO	GRIF
766	8.39.04.809	1	CONTRAPESO	CONTREPOIDS	WEIGHT	CONTRAPESO	GEGENGEWICHT
769	8.39.04.804	1	RACORD ENTRADA	RACCORD D'ENTRÉE	INLET NIPPLE	LIGAÇÃO INGRESSO	EINTRITTSSTÜTZEN
770	8.39.04.806	1	CUERPO COMPLETO	COUVERCLE COMPLÈTE	COMPLETE COVER	TAMPA COMPLETA	DECKEL, KOMPLETT
771	8.39.04.816	1	CUERPO BOMBA	CORP COMPLET	COMPLETE BODY	CORPO COMPLETO	KÖRPER, KOMPLETT
772	8.39.04.805	1	TUERCA ENGRASE COMPLETA	ÉCROU DE GRAISSAGE COMPLET	COMPLETE LUBRICATION NUT	PORCA ENGORDURAMENTO COMPL.	SCHMIERMUTTER, KOMPL.
774	8.39.04.803	1	TUBO DESLIZANTE	TUYAU GLISSANT	SLIDING TUBE	CANO DESLIZANTE	GLEITROHR
775	8.39.04.802	1	BOQUILLA CON ALARGADERA	BUSE AVEC ALLONGE	NOZZLE WITH EXTENSION PIECE	INJECTOR COM ALONGADOR	DÜSE MIT VERLÄNGERUNG
1110	8.39.08.304	1	TUERCA	ÉCROU	NUT	PORCA	MUTTER
1116	8.39.04.811	1	MANGUERA COMPLETA	TUYAU COMPLET	COMPLETE HOSE	MANGUEIRA COMPLETA	SCHLAUCH, KOMPLETT
	8.39.04.203	1	HOJA INSTRUCCIONES	FEUILLE D'INSTRUCTIONS	INSTRUCTION SHEET	FOLHA INSTRUÇÕES	ANWEISUNGSBLATT
	8.39.05.203	1	EMBALAJE	EMBALLAGE	PACKAGING	EMBALAGEM	VERPACKUNG

Nº	COD.	Q	IT	NL	SV	DA	FI
197	8.39.04.303	2	RONDELLA GOMMA	RUBBEREN SLUITRING	GUMMIPACKNING	GUMMIPAKSKIVE	KUMIRENGAS
198	8.39.04.306	1	MANOPOLA	HANDGREEP	HANDTAG	HÄNDGREB	SALUVAN KÄDENSUJA
199	2.23.15.911	3	GUARNIZIONE TONDA AN-11	RONDE PAKKING AN-11	RUND FOG AN-11	RUND SAMLING AN-11	TIVISTERENGAS AN-11
200	8.39.04.009	1	PISTONE	ZUIGER	PISTONG	STEMPEL	MÄNTÄ
201	8.39.04.005	1	PERNO	STIFT	SPRINT	PIN	VARMISTINSOKKA
202	2.20.08.010	1	SFERA INOX Ø 10	KOGEL ROESTVRIJ STAAL Ø 10	KULA ROSTFRI Ø 10	KUGLE RUSTFRI Ø 10	KULLA Ø 10 RUOSTUMATTOMASTA TERÄKSESTÄ
203	8.39.04.312	1	DADO DI LUBRIFICAZIONE	SMEERNIPPEL	SMÖRJMUTTER	SMÖRINGSMOTRIK	ÖLJYMUTTERI
204	2.23.99.533	1	GUARNIZIONE TONDA	RONDE PAKKING	RUND FOG	RUND SAMLING	TIVISTERENGAS
205	8.39.04.318	1	REGGIALLUNGA	VERLENGSTUKSTEUN	HÅLLARE FÖR FÖRLÄNGNINGSSTYCKEN	FÖRLÄNGERHOLDER	JATKEEN KIINNIKE
206	8.39.04.019.1	1	DADO	MOER	MUTTER	MOTRIK	MUTTERI
207	8.39.04.017	1	UGELLO	SPROEIMOND	MUNSTYCKE	MUNDSTYCKE PÅ	SUUTIN
362	2.23.15.915	1	GUARNIZIONE TONDA AN-15	RONDE PAKKING AN-15	RUND FOG AN-15	RUND SAMLING AN-15	TIVISTERENGAS AN-15
398	2.59.26.740	1	VITE	SCHROEF	SKRUV	SKRUE	RUUVI
446	8.39.04.324	1	MANOPOLA	HANDGREEP	HANDTAG	HÄNDGREB	SALUVAN KÄDENSUJA
766	8.39.04.809	1	CONTRAPPESO	TEGENGEWICHT	MOTVKT	MODVÆGT	VASTAPANO
769	8.39.04.804	1	RACCORDO INGRESSO	INGANGSNIPPEL	SKRUVFÖRBINDNING INGÅNG	INDLOBSFITTING	TULOLIITIN
770	8.39.04.806	1	CORPO COMPLETO	VOLLEDIG LICHAAM	KOMPLETT HÖLJE	SAMLET LEGEME	TÄVELLINEN SAMMUTESÄILLÖ
771	8.39.04.816	1	CORPO POMPA	POMPKERN	PUMP CYLINDER	PUMPELEGEME	PUMPUN RUNKO
772	8.39.04.805	1	DADO INGRASSAGGIO COMPLETO	COMPLETE SMEERNIPPEL	KOMPLET SMÖRJMUTTER	KOMPLET SMÖRINGSMOTRIK	MUTTERI, TÄVELLINEN RASVAUS
774	8.39.04.803	1	TUBO SCORREVOLE	SCHUIFSLANG	SKJUTBART RÖR	GLIDERÖR	LIUKUPUTKI
775	8.39.04.802	1	UGELLO CON ALLUNGA	SPROEIMOND MET VERLENGSTUK	MUNSTYCKE MED FÖRLÄNGNINGSSTYCKE	MUNSTYCKE MED FÖRLÄNGER	SUUTIN JATKEELLA
1110	8.39.08.304	1	DADO	MOER	MUTTER	MOTRIK	MUTTERI
1116	8.39.04.811	1	TUBO FLESSIBILE COMPLETO	COMPLETE SLANG	HEL SLANG	KOMPLET SLANGE	LETKU KOKONAIJUJUESSAAN
	8.39.04.203	1	FOGLIO ISTRUZIONI	INSTRUKTIONSBLAD	ANVISNINGSSBLAD	INSTRUKTIONSBLAD	KÄYTTÖOHJEET
	8.39.05.203	1	IMBALLAGGIO	VERPAKKING	FÖRPACKNING	EMBALLAGE	PAKKAUS

- 3) Ne mangez pas, ne buvez pas et ne fumez pas durant la préparation et le traitement.
- 4) Ne pulvérisiez pas sur les personnes, sur les animaux, ni sur les installations électriques.
- 5) Pas le traitement en cas de vent violent ou de forte chaleur.
- 6) En cas d'intoxication, consultez votre médecin en lui apportant l'emballage du produit utilisé.
- 7) Ne videz pas la solution restante de votre traitement ou l'eau de nettoyage du pulvérisateur près des cours d'eau, des puits, etc., où tout endroit susceptible d'être utilisé pour la consommation humaine ou animale.
- 8) Utilisez un équipement de protection adéquat: masque, lunettes, gants, chaussures, etc.
- 9) Ne modifiez pas l'appareil. N'utilisez pas l'appareil si sa forme initiale est endommagée, déformée ou altérée.
- 10) Stockez le pulvérisateur à l'abri du gel et des fortes températures (entre 5° et 30°C).

GARANTIE

Nos pulvérisateurs ont une garantie de trois ans, à compter de la date d'achat par l'utilisateur, contre tout défaut de fabrication ou des matériaux. La garantie est strictement limitée au remplacement gratuit des pièces qui auront été reconnues défectueuses par nos services.

En cas d'usage inconvénient, de démontage et/ou de modification de nos appareils la garantie ne sera pas appliquée. La garantie exclus aussi les pièces d'usage normal, la négligence, l'imprudence et l'usage non rationnel du matériel.

Les frais d'expédition des pièces sous garantie et la main d'œuvre non réalisée dans notre usine sont à la charge de l'utilisateur.

Pour faire valoir la garantie, vous devez nous adresser par courrier (franco de port) les pièces faisant l'objet de la réclamation accompagnée de la facture ou du ticket de caisse.

EN

1 CHARACTERISTICS

A sprayer made of top quality materials not subject to attack by treatment products, including copper derivatives. Adjustable nozzle. Double-effect sprayer, hydronette type. Suction filter with counterweight. Stainless steel balls.

2 SETTING UP

- 1) Put the counterweight (766) into the liquid tank and operate the machine, holding it pointing upwards so the pump starts. After two or three strokes the liquid will flow. Adjust the nozzle (207) to obtain the desired spray.

3 MAINTENANCE

- 1) Clean the sprayer and the circuits of liquid, including the filters, after each working day. This can be done by working the device with clean water, adding a little household detergent if desired.
- 2) Nozzle (207) obstructed. Clean with water jet or non metallic instruments.
- 3) Dirty filter (766). Clean it.
- 4) The inside of the nut (203) has been filled with heavy grease. To ensure that the piston is well greased, tighten the nut (203) half a turn from time to time and regrease.
- 5) Store the sprayer under cover, avoiding freezing temperatures and extreme heat.

4 SECURITY REGULATIONS

- 1) Do not use chemical products out of the indicated application field
- 2) Always respect the instructions and dosage, on the packaging labels, that the manufacturer recommends for the treatment product that you will be using.
- 3) Do not eat, drink or smoke during the preparation and the treatment.
- 4) Do not use the spray on persons, animals, or electric installations.
- 5) Do not use the treatment when there is strong wind or extreme heat.
- 6) In case of intoxication, consult your doctor and provide him/her with the package of the treatment product.
- 7) Do not dump product or cleaning residues near courses of water, wells, etc. that are going to be used for human or animal consumption.
- 8) Use proper protection equipment, masks, glasses, gloves, shoes, etc.
- 9) Do not modify the sprayer. Do not use the device if it is damaged, deformed or if its original shape has been altered.
- 10) Store the sprayer indoors protected from frost and fierce heat (between 5° and 30° C).

GUARANTEE

Our goods are guaranteed for three years from the user's purchase date against all manufacture or material flaws. The warranty is strictly limited to free replacement of parts that our services consider defective. The warranty shall not apply in case of improper use of our materials, disassembly and/or alterations performed to our devices, and to those parts of normal wear and tear that require maintenance. The warranty shall not apply in case of negligence, imprudence and irrational use of the material. Dispatch and transportation costs of parts under warranty as well as workmanship that were not performed in our factory shall be borne by the user. To invoke this warranty, send us the faulty part, carriage free, together with the receipt or the purchasing invoice.

1 CARACTERÍSTICAS

Pulverizador fabricado de materiais de 1ª qualidade, inatacável pelos produtos de tratamento, incluídos derivados do cobre. Injector regulável. Pulverizador de dobre efeito, tipo hidroneta. Filtro de aspiração com contrapeso. Bolas de aço inoxidável.

2 COLOCAÇÃO EM FUNCIONAMENTO

- 1) Introduzir o contrapeso (766) no recipiente de líquido e accionar o aparelho, tendo-o apontado para arriba para que a bomba vir preparada para o funcionamento. Após de dois ou três golpes de êmbolo começará a fluir o líquido. Regular o injector (207), até conseguir a pulverização desejada.

3 MANUTENÇÃO

- 1) Limpar o aparelho e os seus circuitos de líquido, incluídos os filtros, cada vez que terminar a jornada de trabalho. Isso pode-se conseguir, fazendo-o trabalhar com água limpa ou incluso acrescentando um pouco de detergente doméstico à mesma.
- 2) Obstrução do injector (207). Com jorro de água ou elementos não metálicos, limpar o injector.
- 3) Filtro (766) sujo. Limpá-lo.
- 4) O interior da porca (203) é cheio de banha consistente. Para assegurar o bom engorduramento do êmbolo, apertar de vez em quando meia volta a porca (203) e repor a banha.
- 5) Guarde o pulverizador num local ao abrigo das geadas e do forte calor.

4 NORMAS DE SEGURANÇA

- 1) Não utilize produtos químicos fora da área de aplicação indicada.
- 2) Respeite sempre as prescrições e as doses recomendadas nos rótulos das embalagens pelo fabricante do produto de tratamento que vai utilizar.
- 3) Não coma, não beba, nem fume durante a preparação e o tratamento.
- 4) Não pulverize sobre pessoas, animais ou instalações eléctricas.
- 5) Não trate com vento forte ou calor excessivo.
- 6) No caso de intoxicação, consulte o seu médico, apresentando-lhe a embalagem do produto do tratamento.
- 7) Não despeje os resíduos de produto ou limpeza perto de cursos de água, poços, etc., que se destinem a ser utilizados para uso-consumo humano ou animal.
- 8) Utilize um equipamento de protecção adequado: máscara, óculos, luvas, calçado, etc.
- 9) Não modifique o aparelho. Não utilize o aparelho se a sua forma inicial estiver danificada, deformada ou alterada.
- 10) Armazene o pulverizador abrigado, para evitar geadas e calor excessivo (entre 5° e 30° C).

GARANTIA

As nossas mercadorias têm uma garantia de três anos, a contar da data da compra pelo utilizador, contra qualquer defeito de fabrico ou materiais. A garantia limita-se estritamente à substituição gratuita de peças reconhecidas pelos nossos serviços como defeituosas. A garantia não será aplicada quando houver um uso indevido dos nossos materiais, desmontagens e/ou modificações dos nossos aparelhos, e para as peças de uso e desgaste normal que exijam manutenção. A garantia não será aplicada no caso de negligência, imprudência, e uso não racional do material. As despesas de expedição e transporte das peças sob garantia, assim como a mão-de-obra não efectuada na nossa fábrica, serão por conta do utilizador. Para tornar a garantia efectiva, deverão remeter-nos, com portes pagos, a peça que seja objecto da reclamação juntamente com a factura ou talão de compra.

1 TECHNISCHE EIGENSCHAFTEN

Druckspritze aus hochwertigem Material, unempfindlich gegen Behandlungsmittel einschliesslich Kupferderivate. Verstellbare Düse. Doppelt wirkender Zerstäuber, Ausführung Hidroneta. Saugfilter mit Gegengewicht. Kugeln aus nichtrostendem Stahl.

2 INBETRIEBNAHME

- 1) Gegengewicht (766) in den Flüssigkeitsbehälter einführen, Gerät betätigen und nach oben richten, damit sich die Saugleitung der Pumpe füllt. Nach zwei oder drei Hüben fliesst Flüssigkeit. Düse einstellen (207), bis der gewünschte Zerstäubungsgrad erreicht ist.

3 INSTANDHALTUNG

- 1) Nach jedem Arbeitstag sind das Gerät und die Flüssigkeitsleitungen, einschl. Filter, zu reinigen. Verwenden Sie dazu sauberes Wasser, dem Sie evtl. etwas Haushaltsspülmittel zusetzen.
- 2) Düse (207) verstopft. Düse mit Wasserstrahl oder mit nichtmetallischen Stoffen reinigen.
- 3) Filter (766) verschmutzt. Reinigen.
- 4) Das Innere der Mutter (203) ist mit Schmierfett gefüllt. Für eine optimale Kolbensmierung, ziehen Sie die Mutter (203) gelegentlich um eine halbe Umdrehung an und füllen Sie dann Fett nach.
- 5) Bewahren Sie den Zerstäuber so auf, dass er weder Frost noch starker Wärme ausgesetzt wird.

4 SICHERHEITSNORMEN

- 1) Benutzen Sie außerhalb des o.g. Anwendungsbereichs keine chemischen Stoffe.
- 2) Beachten Sie jederzeit die Anweisungen und Dosierungen der Packungsetiketten, die vom Hersteller für die Behandlung empfohlen werden.
- 3) Während der Vorbereitung der Behandlung darf weder gegessen, noch getrunken noch geraucht werden.
- 4) Richten Sie den Zerstäuber weder auf Personen, noch auf Tiere oder Elektroanlagen.

- 5) Führen Sie keine Behandlungen bei starkem Wind oder starker Hitze aus.
- 6) Bei Vergiftung wenden Sie sich an Ihren Arzt und zeigen Sie ihm die Verpackung des Behandlungsprodukts.
- 7) Reste des Produktes oder der Reinigung dürfen keinesfalls in der Nähe von Wasserläufen, Brunnen usw. entsorgt werden, die evtl. für menschlichen oder tierischen Verzehr verwendet werden.
- 8) Benutzen Sie die geeignete Schutzausrüstung: Gesichtsmaske, Brille, Schuhe usw.
- 9) Ändern Sie nichts am Gerät. Ein beschädigtes oder verformtes Gerät oder dessen ursprüngliche Form verändert wurde, darf nicht benutzt werden.
- 10) Lagern Sie den Zerstäuber so, dass er gegen Frost und Hitze (5° - 30°C) geschützt ist.

GEWÄHRLEISTUNG

Auf unsere Ware leisten wir ab dem Verkaufsdatum des Benutzers für drei Jahre Garantie gegen Herstellungs- oder Materialfehler jeder Art. Die Gewährleistung gilt ausschließlich für den kostenlosen Ersatz der von unserem Kundendienst als fehlerhaft erkannten Teile. Die Garantieleistung wird unwirksam, wenn unser Material unsachgemäß eingesetzt und/oder Änderungen an unseren Geräten vorgenommen oder Teile ausgebaut wurden sowie ferner nicht für normale wartungspflichtige Verschleißteile. Die Garantie gilt nicht bei Fahrlässigkeit, Unvorsichtigkeit oder unsachgemäßen Einsatz des Materials. Die Versandkosten der Garantieteile sowie die Kosten für nicht in unserem Werk ausgeführte Arbeiten gehen zulasten des Benutzers. Die Gewährleistung kann nur gegen kostenpflichtige Einsendung des beanstandeten Teils sowie gegen Vorlage der Rechnung oder des Kaufbelegs geltend gemacht werden.

IT

1

CARATTERISTICHE

Pompa costruita con materiali di prima qualità, inattaccabili dai prodotti di trattamento, ivi compresi i derivati del rame. Ugello regolabile. Pompa a doppio effetto, tipo idroneta. Filtro di aspirazione completo di contrappeso. Sfere in acciaio inox.

2

AVVIO

- 1) Introdurre il contrappeso (766) nel contenitore di liquido, quindi azionare l'apparecchio puntandolo verso l'alto per far innescare la pompa. Dopo due o tre colpi di stantuffo avrà inizio il deflusso di liquido. Regolare l'ugello (207) fino ad ottenere la spruzzatura desiderata.

3

MANUTENZIONE

- 1) Pulire l'apparecchio ed i suoi circuiti di liquido, compreso il filtro, dopo ogni giornata di lavoro. A tale scopo, far funzionare l'apparecchio con acqua pulita, aggiungendovi anche un po' di detersivo domestico.
- 2) Intasamento dell'ugello (207). Pulire l'ugello con getti d'acqua od elementi non metallici.
- 3) Filtro (766) sporco. Provvedere alla pulizia dello stesso.
- 4) Il dado (203) all'interno è pieno di grasso denso. Per garantire una corretta lubrificazione dello stantuffo, agire ogni tanto sul dado (203) con un mezzo giro, e quindi fare il rabbocco di grasso.
- 5) Conservare il polverizzatore al riparo dal gelo e dalle alte temperature.

4

NORME DI SICUREZZA

- 1) Non utilizzare prodotti chimici fuori dell'ambito di applicazione indicato.
- 2) Rispettare sempre le prescrizioni e le dosi consigliate dal fabbricante del prodotto, indicate sulle etichette degli imballaggi per il trattamento da effettuare.
- 3) Non mangiare, non bere, non fumare durante la preparazione e il trattamento.
- 4) Non polverizzare sulle persone, sugli animali o sugli impianti elettrici.
- 5) Non effettuare il trattamento con forte vento o caldo.
- 6) In caso di intossicazione, rivolgersi a un medico, mostrando l'imballaggio del prodotto del trattamento.
- 7) Non versare i residui di prodotto o di pulizia nei pressi di corsi d'acqua, pozzi, ecc., destinati all'uso-consumo umano o animale.
- 8) Utilizzare un'apposita attrezzatura di protezione, mascherina, occhiali, guanti, calzature, ecc.
- 9) Non modificare l'apparecchio. Non utilizzare l'apparecchio se danneggiato, deformato o se è alterata la sua forma iniziale.
- 10) Conservare il polverizzatore al riparo del gelo e del forte calore (fra 5° e 30° C).

GARANZIA

I nostri prodotti sono garantiti per tre anni dalla data d'acquisto dell'utilizzatore, contro ogni difetto di fabbrica o materiale. La garanzia si limita esclusivamente alla sostituzione gratuita dei pezzi riconosciuti difettosi dai nostri servizi. La garanzia non sarà applicabile in caso di uso indebito dei nostri materiali, smontaggio e/o modifiche dei nostri apparecchi, e per i pezzi d'uso e d'usura normale che richiedono manutenzione. La garanzia non si applicherà in caso di negligenza, imprudenza ed uso non razionale del materiale. Le spese di spedizione e trasporto dei pezzi in garanzia, così come la manodopera non realizzata presso il nostro stabilimento, saranno a carico dell'utilizzatore. Per rendere efficace la garanzia, ci dovrà pervenire, franco di porto, il pezzo oggetto di reclamo unitamente alla fattura o allo scontrino d'acquisto.

1

KENMERKEN

Sproeiers uit eerste klasse materiaal, bestand tegen behandelingsstoffen, inclusief koperderivaten. Dubbel werkende sproeier, Hidroneta-uitvoering. Zuigfilter met tegengewicht. Kogels uit roestvrij staal.

2

INBEDRIJFSTELLING

- 1) Tegengewicht (766) in het vloeistofreservoir aanbrengen en apparaat bedienen. Vervolgens naar boven richten, zodat de zuigleiding de pomp vult. Na twee of drie slagen, treedt de vloeistof naar buiten. Sproeier instellen (207), tot de gewenste verstuivingsgraad bereikt is.

3

ONDERHOUD

- 1) Na elke werkdag moet u het apparaat en de vloeistofleidingen, incl. filter, reinigen. Gebruik daartoe zuiver water waaraan u eventueel wat afwasmiddel toevoegt.
- 2) Sproeier (207) verstopt. De sproeier met waterstraal of met niet metalen stoffen reinigen.
- 3) Filter (766) verstopt. Reinigen.
- 4) De binnenkant van de moer (203) is met smeervet gevuld. Voor een optimale smering van de zuiger, trekt u de moer (203) af en toe een halve draai aan en vult u ze bij met vet.
- 5) De verstuiver op een goed beschutte plaats bewaren waar hij beschermd is tegen vorst en hevige hitte.

4

VEILIGHEIDSNORMEN

- 1) Gebruik geen chemische producten buiten het vermelde toepassingsgebied.
- 2) Leef de voorschriften en de dosis altijd na die op de etiketten van de verpakkingen vermeld staan en die aangeraden worden door de fabrikant van het behandelingsproduct dat u gaat gebruiken.
- 3) Tijdsde voorbereiding en de behandeling niet eten, drinken of roken.
- 4) Niet verstuiven op personen, dieren of elektrische installaties.
- 5) De verstuiver niet gebruiken bij hevige wind of grote hitte.
- 6) In geval van vergiftiging een arts raadplegen en de verpakking van het behandelingsproduct tonen.
- 7) De resten van het product niet uitgieten of reinigen in de buurt van waterlopen, waterputten, enz. die gebruikt zullen worden voor menselijke of dierlijke consumptie.
- 8) Gebruik een adequate beschermuitrusting, met masker, veiligheidsbril, handschoenen, schoenen enz.
- 9) Het apparaat niet aanpassen. Gebruik het apparaat niet als het beschadigd of vervormd is of als zijn aanvankelijke vorm gewijzigd werd.
- 10) De verstuiver op een goed beschutte plaats bewaren waar hij beschermd is tegen vorst en hevige hitte (tussen 5° en 30°C).

GARANTIE

Onze producten zijn vanaf de datum van aankoop door de gebruiker drie jaar lang gewaarborgd tegen fabricage- of materiaalfouten. De garantie beperkt zich strikt tegen de gratis vervanging van de als defect erkende onderdelen door onze diensten. De garantie zal niet van kracht zijn als onze producten op een onjuiste manier werden gebruikt, gedemonteerd, of als er wijzigingen aan onze apparaten aangebracht werden of voor de onderdelen die onderhevig zijn aan een normale slijtage en die onderhevig zijn aan onderhoud. De garantie zal evenmin toegepast worden in gevallen van nalatigheid, onvoorzichtigheid en bij een onredelijk gebruik van het materiaal. De verzendings- en transportkosten van de onderdelen in garantie, alsook de werkuren die niet in onze fabriek gepresteerd worden, zullen voor rekening van de gebruiker zijn. Om aanspraak te kunnen maken op de garantie, moet het defecte onderdeel samen met de factuur of het aankoopbewijs naar ons teruggestuurd worden.

1

EGENSKAPER

Pulverspridare tillverkad av förstklassigt material, motståndskraftigt mot behandlingsprodukter, även mot kopparprodukter. Reglerbart munstycke.

Pulverspridare av dubbelverkande hydronettyp. Insugsfilter med motvik. Stålfri kulventil.

2

IGÅNGSÄTTNING

- 1) För in motvikten (766) i vätskebehållaren och sätt i gång apparaten, riktad uppåt så att pumpen fylls. Efter två eller tre pumpningar ska vätskan rinna till.
Reglera munstycket (207), för att få önskad stråle.

3

UNDERHÅLL

- 1) Rengör apparaten och vätskegångarna, inklusive filtret, varje gång arbetsdagen avslutats. Detta kan ske genom att låta apparaten arbeta med rent vatten eller med lite rengöringsmedel i.
- 2) Om munstycket (207) är tilltäppt, använd vattenstrålar eller icke-metalliska föremål för att rengöra det.
- 3) Ett smutsigt filter (766) ska rengöras.
- 4) Mutterns (203) insida är fylld av smörjfett. För att hålla pistongen väl smord, skruva ibland åt muttern (203) ett halvt varv och fyll på med smörjfett.
- 5) Förvara sprejflaskan på skyddad plats för att undvika att den utsätts för stark kyla eller höga temperaturer.

4

SÄKERHETSREGLER

- 1) Använd inte andra kemiska produkter än för den angivna tillämpningen.
- 2) Respektera alla föreskrifter och doseringar som tillverkaren av den använda behandlingsprodukten rekommenderar på förpackningen.
- 3) Undvik att äta, dricka eller röka under förberedelsen av produkten.

- 4) Sprejda inte på personer, djur eller elektriska installationer.
- 5) Undvik användning vid stark vind eller höga temperaturer.
- 6) Uppsök läkare och ta med produktens förpackning vid intoxication.
- 7) Håll inte produktens återstod eller rengöringsvatten nära vattendrag, brunnar, osv., som ska förtäras av människor eller djur.
- 8) Använd lämplig skyddsutrustning, ansiktsmask, skyddsglasögon, handskar, skor, osv.
- 9) Utför inga förändringar av apparaten. Använd inte apparaten om den är skadad, förvanskad eller om den på något sätt har förändrats från sitt ursprungliga tillstånd.
- 10) Förvara sprejflaskan på skyddad plats för att undvika att den utsätts för stark kyla eller höga temperaturer (mellan 5° och 30°C).

GARANTI

Våra produkter har en treårig garanti från och med köpdatumet, mot defekter gällande tillverkning eller material. Garantin begränsas till gratis utbyte av de beståndsdelar som vår personal har konstaterat bristfälliga. Garantin täcker inte felaktig användning av våra apparater, demontering och/eller förändringar av apparaterna eller de delar som normalt sett kräver underhåll för användning och slitage. Garantin täcker inte försummelse, obehörig användning eller oersonligt användande av produkten. Kunden står för alla försändelse- och transportavgifter för de beståndsdelar som täcks av garantin, liksom det arbete som inte utförs i vår fabrik. För att garantin ska gälla är det nödvändigt att fraktfritt skicka oss den beståndsdel som reklameras tillsammans med faktura eller köpkitto.

DA

1

KARAKTERISTIKA

Forstøver fremstillet af materialer af en optimal kvalitet, som ikke på nogen som helst måde altereres af de behandlingsprodukter, der anvendes, hvilket ligeledes omfatter kobberderivater. Regulerbart mundstykke.

Forstøver med dobbelt effekt, af hydrotypen. Opsugningsfilter med modvægt. Kugle af rustfrit stål.

2

IBRUGTAGNING

- 1) Modvægten (766) introduceres i væsken i beholderen og apparatet aktiveres, idet det holdes opad, således at pumpen kan opsure væsken. Efter to eller tre pumpeslag begynder væsken at bevæge sig. Mundstykket (207) kan reguleres, indtil den ønskede sprøjtningintensitet opnås.

3

VEDLIGEHOLDELSE

- 1) Apparatet og dets væskekredsløb, omfattende ligeledes filtret, rengøres, hver gang apparatet har været i brug. Dette gøres med rent vand eller med vand tilsat en anelse sæbe middel.
- 2) Obstruktion af mundstykket (207). Mundstykket rengøres med en vandstråle eller med redskaber, der ikke er lavet af metal.
- 3) Hvis filtret (766) er snavset, gøres det rent.
- 4) Møtrikken (203), er smurt indvendigt med resistent fedt. For at sikre en optimal smøring af stemplet, drejes skruen (203) en halv omgang af og til, og der tilføres nyt fedt.
- 5) Forstøveren opbevares beskyttet imod frost og stærk varme.

4

SIKKERHEDSREGLER

- 1) Der må ikke anvendes kemiske produkter, udenfor de sprøjtningssområder, som denne forstøver skal bruges til.
- 2) Overhold altid udstyrets brugsanvisning og den dosis, som fabrikanten af produkterne oplyser på deres etiketter.
- 3) De må ikke spise, drikke eller ryge under forberedelsen eller udførelsen af sprøjtningen.
- 4) De må ikke sprøjte på personer, dyr eller på elektriske installationer.
- 5) Sprøjtningen bør ikke afvikles, såfremt der er stærk blæst eller varme.
- 6) I tilfælde af forgiftning, bør De omgående sætte Dem i forbindelse med Deres læge, og huske at medbringe beholder med etiket på det produkt, som De har anvendt.
- 7) Rester af sprøjtemidlet eller rengøringsvand bør ikke hældes ud nær vandløb, brønde, og lign. hvor vandet derefter skal bruges til forbrug til mennesker og dyr.
- 8) Tag et korrekt sikkerhedsudstyr på: Maske, briller, handsker, fodtøj, etc.
- 9) De må ikke foretage en manipulation af udstyret. Apparatet må ikke anvendes, hvis det er beskadiget, deformeret eller forandret fra dets oprindelige udformning.
- 10) Forstøveren opbevares beskyttet imod frost og stærk varme, (iml. 5 - 30° C).

GARANTI

Vore produkter er udstyret med en tre års garanti imod alle former for fabriks- eller materialefejl. Garantiperioden regnes fra den dato, på hvilken forbrugeren købte produktet. Garantien begrænser sig udelukkende til en gratis udskiftning af de dele, der kan godkendes som behæftede med fejl, og som kan henledes som hørende under vores ansvar. Garantien gælder ikke, såfremt der er tale om en ikke tilsigtet brug af vores materialer, demontering og/eller ændringer foretaget på vores apparater, og omfatter ligeledes heller ikke de brugsdele, der kræver vedligeholdelsesforanstaltninger, der ikke er overholdt eller som er slidte ved en normal tilsigtet brug af apparaterne. Garantien gælder ikke i tilfælde af forsummelse, uagtsomhed og ved en ikke fornuftmæssig brug af materialet. Ekspeditionsgebyr og transportudgifter mht. de dele, der er omfattet af garantien, samt det håndarbejde, der er udført udenfor vores fabrik på de dele, der er omfattet af garantien, står udelukkende for købers regning. Garantien aktiveres ved fremsendelse af det element, reklamationen vedrører, med forsendelsen betalt, vedlagt regning eller kassebon.

OMINAISUUDET

Laadukkaista materiaaleista valmistettu sumutin. Kestää käsittelyaineita, myös kuparijohdannaisia. Säädettävä suutin. Kaksitoiminen, hidronet-tyyppinen sumutin. Imusuodatin vastapainolla. Kuula ruostumatonta terästä.

KÄYTTÖOHOTTO

- 1) Laita vastapaino (766) nestesäiliöön ja käynnistä laite osoittamalla putkea ylöspäin, jotta pumppu voi alkaa syöttää nestettä. Kahden tai kolmen männäniskun jälkeen alkaa neste virrata letkun läpi. Säädä suutinta (207), kunnes saat aikaan toivotun sumutuskuvion.

HUOLTO

- 1) Puhdista laite ja koko nestepiiri (mukaan lukien suodatin) työpäivän päätteeksi käyttämällä sitä puhtaalla vedellä; voit myös lisätä tavallista pesuainetta veteen.
- 2) Suuttimen tukkeutuminen (207). Puhdista suutin vesiruiskulla tai epämetallisilla aineilla.
- 3) Likainen suodatin (766). Puhdista suodatin.
- 4) Mutterin (203) sisäpuoli on täynnä voiteluainetta. Männän asianmukaisen voitelun varmistamiseksi käännä väliajoin mutteria (203) puoli kierrosta ja lisää voiteluainetta.
- 5) Säilytä ruisku suojattuna kylmyydeltä ja kuumuudelta.

TURVALLISUUSOHJEET

- 1) Älä käytä kemiallisia tuotteita niille osoitetun käyttökohteen ulkopuolella.
- 2) Noudata aina tuotteen valmistajan pakkauksessa ja etiketissä esittämiä ohjeita käytöstä ja annostelusta.
- 3) Älä syö, juo tai polta aineen valmistuksen ja käytön aikana.
- 4) Älä ruiskuta henkilöiden, eläinten tai sähkölaitteiden päälle.
- 5) Älä käytä laitetta voimakkaan tuulen tai kuumuden aikana.
- 6) Myrkytystapauksessa ota yhteyttä lääkäriin. Ota mukaasi käytetyn tuotteen pakkaus.
- 7) Älä poista tuotteen jäämiä tai puhdistusjäämiä vesireittien, kaivojen ja vastaavien vesivarastojen lähellä, joita käytetään ihmisten tai eläinten kulutukseen.
- 8) Käytä asiaankuuluvaa suojaruostusta, johon kuuluu hengityssuojain, suojalasit, hanskat, kengät jne.
- 9) Älä muokkaa laitetta. Älä käytä laitetta, jos se on vaurioitunut, muuttanut muotoaan tai muuteltu alkuperäisestä.
- 10) Säilytä ruisku suojattuna kylmyydeltä ja kuumuudelta (5 °C ja 30 °C välillä).

TAKUU

Tuotteen takuu on kolme vuotta ostopäivästä lukien, ja se kattaa kaikki valmistuksen ja materiaalien virheet. Takuu on rajattu huoltomme viallisiksi havaitsemien osien ilmaiseen vaihtamiseen. Takuu ei kata laitteen materiaalien asiaankuulumatonta käyttöä, laitteen purkamista ja/tai muuntelua tai kulutusosien vaihtamista. Takuu ei kata materiaalin huolimatonta, varamatonta tai muuta rationaalista käsittelystä poikkeavaa käyttöä. Takuuseen sisältyvien osien toimitus- ja lähetyskuluista vastaa asiakas. Muiden kuin valmistajan suorittamat korjaustyöt eivät sisälly takuuseen. Takuukorjauksen hyväksymiseksi asiakkaan tulee lähettää valmistajalle viallinen osa yhdessä ostodokumentin tai kuitin kanssa postimaksu maksettuna.

1 ميزاتھا

رشاش مصنوع من مواد من الدرجة الأولى، مقاوم للمواد العلاجية بما في ذلك مشتقات النحاس. فوهته قابلة للتعديل مزدوج الفعالية نوع هيدرونييتا. فلتر للشفط مزود بالثقل الموازن. كرة فولادية مقاومة للاكسدة

2 تشغيل الجهاز

1) ادخل الثقل الموازن (766) داخل خزان الماء وشغل الجهاز موجهاً القاذف نحو الأعلى ليتم امتلاء صمام المضخة بالماء. وبعد حقنها مرتين أو ثلاث مرات بالمكبس يبدأ السائل بالخروج من الفوهة يمكن تعديل الفوهة (207) لغاية الحصول على الرذاذ المناسب

3 الصيانة

1) يجب تنظيف الجهاز ودارات السوائل، بما في ذلك الفلتر، في كل مرة ينتهي العمل اليومي. يتم ذلك عن طريق غسله بالماء التنظيف ويمكننا ايضا إضافة بعض المنظفات المنزلية

2) في حال انسداد فوهة الرشاش (207)، يمكن تنظيفها برشها بالماء المضغوط أو أي وسيلة غير معدنية

3) في حال كان الفلتر (766) متسخ، يجب تنظيفه

4) داخل الصمولة (203) مملوء بالشحم المتسق. لضمان التشحيم السليم للمكبس، يجب فتل الصمولة (203) نصف دورة من حين لآخر واستبدال الشحم في حال دعت الضرورة لذلك

5) قم بتخزين الجهاز بمكان مغلق يوقيه من برد الشتاء وحر الصيف

ХАРАКТЕРИСТИКИ

Брандспойт изготовлен из материалов высшего качества, не вступающих в реакцию с продуктами обработки, включая производные меди. Регулируемое сопло.

Брандспойт двойного действия типа «ГидроНет». Всасывающий фильтр с противовесом. Шар из нержавеющей стали.

ВВОД В ДЕЙСТВИЕ

- 1) Ввести противовес (766) в бак жидкости и привести устройство в действие, нацеливая его вверх, чтобы залился насос. На второй или третий ход поршня жидкость начнет струиться. Отрегулировать сопло (207) до достижения желаемого типа струи.

ОБСЛУЖИВАНИЕ

- 1) По окончании рабочего дня подвергнуть чистке устройство и его контуры, по которым циркулирует жидкость, включая фильтр. Это можно выполнить, запустив устройство в работу с чистой водой или даже добавив в неё небольшое количество домашних моющих средств.
- 2) Закупорка сопла (207). Прочистить сопло струей воды или при помощи не металлических элементов.
- 3) Фильтр (766) загрязнен. Прочистить его.
- 4) Внутренняя часть гайки (203), заполнена консистентной смазкой. Для обеспечения хорошей смазки поршня, время от времени затяните гайку (203) на пол-оборота и добавьте смазку.
- 5) Храните пульверизатор в месте защищенном от морозов и высоких температур.

ПРАВИЛА БЕЗОПАСНОСТИ

- 1) Не используйте химические продукты кроме указанных в области применения.
- 2) Всегда придерживайтесь указаний и доз, которые приведены на этикетках упаковок и которые рекомендует производитель продукта данного продукта.
- 3) Не ешьте, не пейте и не курите во время подготовки и обработки.
- 4) Не распыляйте продукт на людей, животных или электроустановки.
- 5) Не используйте при сильном ветре или высоких температурах.
- 6) В случае отравления, обратитесь к врачу, предоставив ему упаковку используемого продукта.
- 7) Не выливайте остатки продукта или промывки недалеко от воды, колодцев и т.д., которые могут быть использованы как источник воды и питьевой воды для людей и животных.
- 8) Используйте необходимую защитную экипировку, маски, очки, перчатки и т.д.
- 9) Не модифицируйте аппарат. Не используйте аппарат если его начальная форма деформирована или изменена.
- 10) Храните пульверизатор в месте защищенном от морозов и высоких температур (от 5° до 30°C).

ГАРАНТИЯ

Наш товар имеет гарантию три года, со дня его покупки пользователем, на производственный брак или материалы. Гарантия распространяется исключительно на бесплатную замену деталей, признанных нашей службой дефектными. Гарантия не распространяется на случаи неправильного использования наших материалов, демонтаж и/или модификации аппарата, и на те детали, которые имеют нормальный износ и требуют ухода и обслуживания. Гарантия не распространяется в случае небрежного, халатного и не рационального использования материала. Расходы по отправке и транспортировке гарантийных деталей, а также работы, не проведенные на нашей фабрике, оплачиваются пользователем. Для того, чтобы воспользоваться гарантией, необходимо выслать деталь к замене, оплатив расходы по доставке, вместе со счетом или чеком покупки.

ÖZELLİKLERİ

Birinci kalite malzemeden imal edilmiş, bakır türevleri de dâhil işleme ürünlerinden etkilenmeyen pülverizatör. Ayarlanabilir ağızlık.

Hidronet tip çift etkili pülverizatör. Karşı ağırlıklı çekiş filtresi. Paslanmaz çelikten top.

ÇALIŞTIRMA

- 1) Karşı ağırlığı (766) sıvı kabına sokun ve pompanın besleme yapabilmesi için yukarıya doğru tutarak cihazı çalıştırın. Birkaç pompalamadan sonra sıvı akmaya başlayacaktır. Arzu edilen püskürtme seviyesini elde edinceye kadar ağızlığı (207) ayarlayın.

BAKIM

- 1) Her iş günü bitiminde cihazı ve filtre dahil sıvı kanallarını temizleyin. Temizlik işlemini temiz su ya da bu suya biraz evsel deterjan katarak yapabilirsiniz.
- 2) Ağızlığın (207) tıkanması. Su fişkırtarak ve metalik olmayan aletlerle ağızlığı temizleyin.
- 3) Kirli filtre (766). Temizleyin.
- 4) Somunun (203) iç kısmı katı yağ dolu. Pistonun iyi yağlanması için ara sıra somunu (203) yarım tur sıkın ve yağ ekleyin.
- 5) Püskürtücüyü donmaya ve aşırı sığağa karşı herhangi bir örtüyle sarmalayarak arası ısıdaki bir ortamda muhafaza edin.